

# PHILIPS

フィリップス 電動シェーバー

フィリシェーブ

形式 **HQ 6760**



## 取扱説明書

保証書付

保証書は、この取扱説明書の裏側についておりますので記入を受けてください。

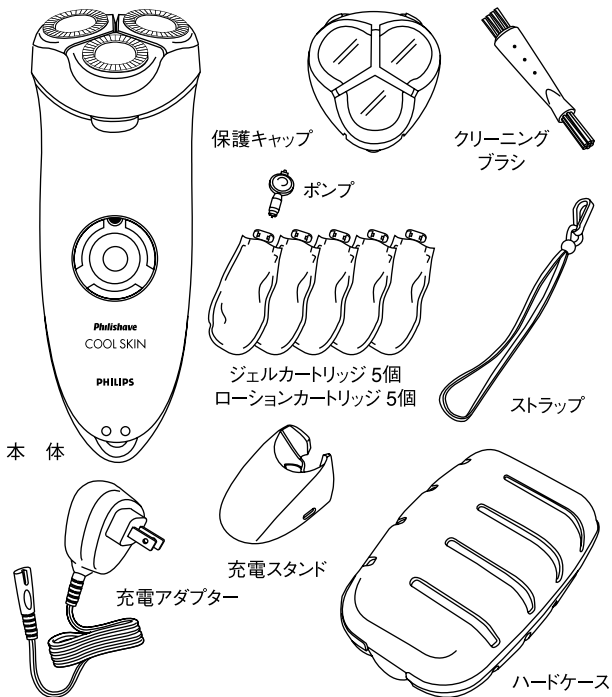


# PHILIPS

フィリップス・フィリシェーブをお買い上げいただき、まことにありがとうございます。長い間ご愛用いただくために、ご使用前にこの取扱説明書をよくお読みのうえ、正しくお使いください。

また、お読みになった後は、お使いになる方がいつでも見られるところに必ず保管してください。

### 商品をご確認ください



※改良の為、仕様を予告なく変更することがあります。

# 目次

● はじめに	商品のご確認……………1
	目次……………2
	必ずお守りください……………3・4
	各部の名称……………5・6
	充電の仕方……………7
	各国の電圧……………8
● ご使用方法	使い方……………9・10
	シェーバー部お手入れ方法 ……11
	トリマーの使い方・お手入れ方法……………12
	分解掃除の仕方 ……13
	ニッケル水素電池について ……14
● 困ったとき	故障かな？ と思ったら……………15
● 英文解説	Guidance in English ……16～23
● 保証	保証とアフターサービス ……24
	仕様／お客様情報センター……………25
	無料修理規定……………26
	保証書……………最終ページ

# 必ずお守り ください

## 安全上のご注意

- ここに示した注意事項は、安全に関する重要な内容ですので、必ず守ってください。
- 誤った取扱をしたときに想定される内容を「警告」と「注意」とに区別しています。

### ○絵表示について



**警告** 人が死亡または重傷を負う可能性が想定される内容。



**注意** 人が傷害を負う可能性及び物的損害のみの発生が想定される内容。

### ○絵表示の例



・記号は、「危険、警告、注意」を示します。図の中や近くに具体的な注意内容(左図の場合は高温注意)を示します。



・記号は、してはいけない「禁止」を示します。図の中や近くに具体的な禁止内容(左図の場合は分解禁止)を示します。



・記号は、必ずしていただく「強制」を示します。図の中や近くに具体的な強制内容(左図の場合は電源プラグをコンセントから抜くこと)を示します。



## 警告



●シェーバー本体ならびに充電アダプターは改造しないでください。また、修理技術者以外の方は、分解したり修理をしないでください。火災・感電、けがの原因となります。修理はお買い上げの販売店またはフィリップスお客様情報センターにご相談ください。



●国内での使用の場合、交流100V以外では使用しないでください。火災・感電の原因となります。



●充電アダプターを傷付けたり、無理に曲げたり、引張ったり、ねじったり、たばねたり、重い物を載せたり、挟み込んだり、加工したりしないでください。電源コードが破損し、火災・感電の原因となります。



●お手入れの際は必ず電源プラグをコンセントから抜いてください。また、濡れた手で抜き差ししないでください。感電やけがをすることがあります。



●電源は交流100V専用コンセントを使用してください。火災・感電の原因となります。



●充電アダプターが傷んだり、コンセントの差込みが緩いときは使用しないでください。感電・ショート・発火の原因になります。



●シェーバー一部以外の水洗いや浴室での使用は絶対にしないでください。

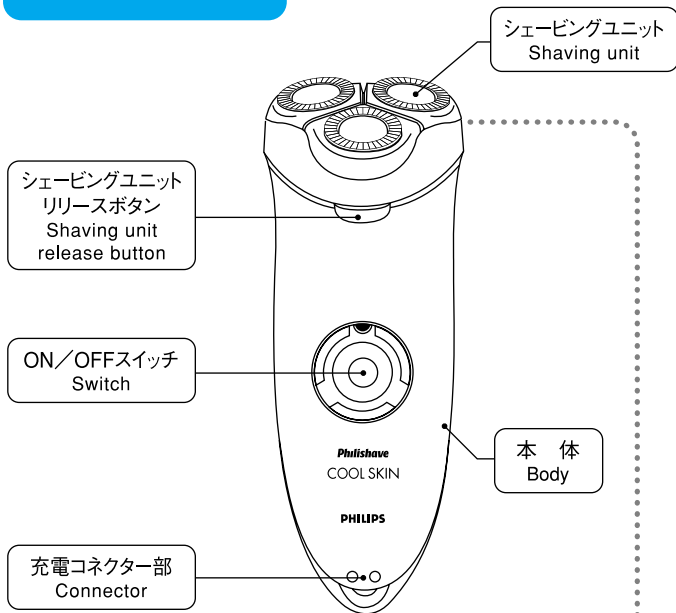
## ⚠ 注意

- 電源プラグを抜くときは、充電アダプターの電源コード部を持たずに必ず先端の電源プラグを持って引き抜いてください。感電やショートして発火することがあります。
- 使用時以外は、電源プラグをコンセントから抜いてください。ケガややけど、絶縁劣化による感電・漏電火災の原因になります。
- 刃は強く押さえないでください。破損して肌を傷つけることがあります。
- ご使用前に刃の破れや変形がないかを確認してください。肌を傷つけることがあります。
- 器具用プラグにピンやごみを付着させないでください。感電・ショート・発火の原因になります。

## 使用上のご注意

- 1 電池の性能を保つため周囲温度は、0～35℃以内で使用してください。（尚、充電は15～35℃以内で行ってください。低温や高温下で充電すると、電池の寿命が短くなります。）
- 2 外刃は薄く仕上げてありますので、刃部を強く押さえたり、硬いものに当たらないよう、ていねいに扱ってください。
- 3 刃の着脱、清掃は必ずスイッチを切ってから行ってください。
- 4 刃の寿命は1日約3分のご使用で約5年間が目安です。但し、使い方やヒゲの状態により異なりますので切れ味が衰えてきたり、刃が破損した場合、新しい刃と交換してください。
- 5 極端に高温または低温の場所、直射日光の当たる場所には保管しないでください。夏場、車の中に放置しないでください。
- 6 使用済みの電池は、ゴミ箱に捨てずに販売店に返却してください。
- 7 乳幼児の手の届かないところに保管してください。
- 8 刃部については、なるべく使用の都度、掃除をしてください。
- 9 充電が完了したらプラグを抜いてください。
- 10 付属の充電アダプターを使用してください。

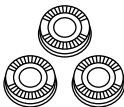
# 各部の名称



## ユニットフレーム分解部品



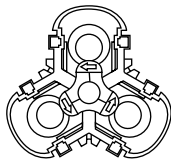
ユニットフレーム  
Unit frame



外刃  
Cutter guard

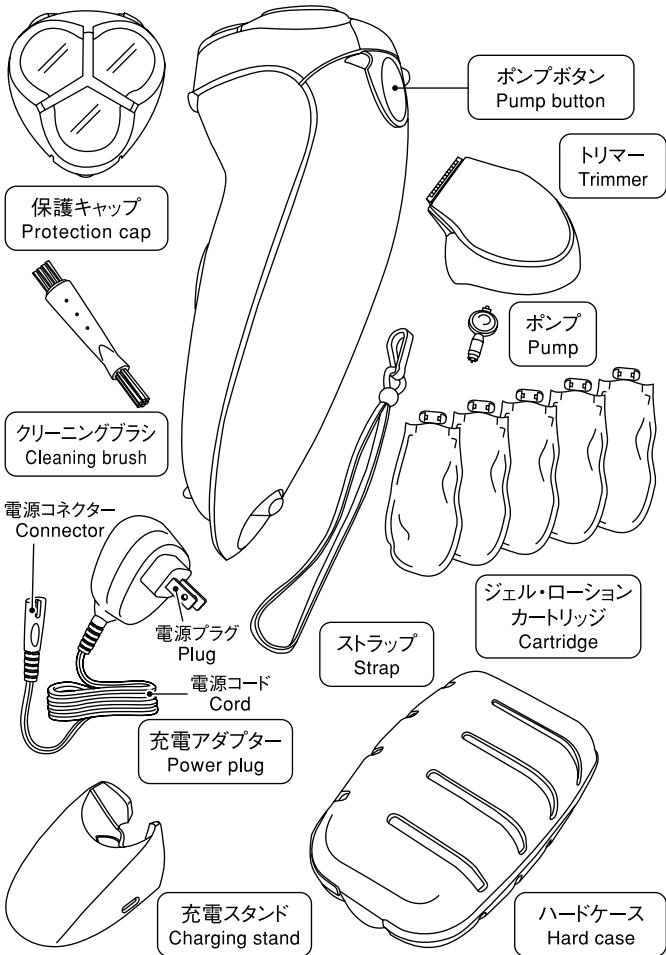


内刃  
Cutter blade



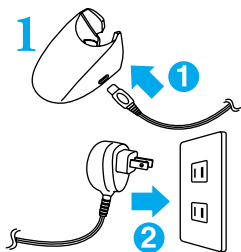
保持板  
Retaining plate

刃の位置はあらかじめ決まっていますので分解掃除される場合は、ご注意ください。

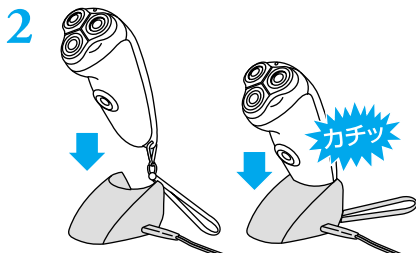


## 充電の仕方

初めてお使いになるときや、長い間で使用にならなかったときは、充電電池の活性化のために4時間の充電を行ってください。普段の標準充電時間は約1時間です。

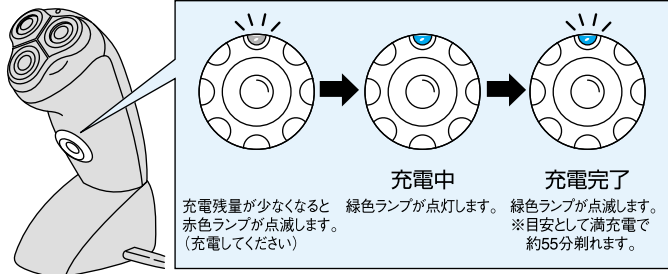


充電スタンドに電源コネクター部をつなぎ、コンセントに充電アダプターを差込んでください。



本体をセットして充電してください。ただし、過充電を防ぐため2日間(48時間)以上の長時間充電はしないでください。

### 充電表示



### 充電電池の寿命

通常のご使用方法では、充電電池の寿命は充放電300～500回ほどです。

いくら充電しても使用時間が極端に短いときは、シェーバーが完全に止まるまで作動させてから、もう一度充電してください。それでも改善されないときは、充電電池の寿命です。販売店にお持ちください。満充電後の使用時間が3分の2程度になったら、充電電池の交換時期です。お買い求めの販売店へ充電電池の交換を依頼してください。

ご注意) 長期間ご使用しない場合や、使ったり使わなかったりして保管しておくことで過放電が液漏れして使えなくなります。



海外でのご使用も可能です。ただし、アダプターや電圧など現地で充分お確かめのうえでご使用ください。

## 各国の電圧

### 1. プラグアダプターなしで使える国と電圧

No plug adaptor needed.

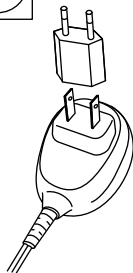
カナダ Canada	120V	韓国 Korea	100/220V	台湾 Taiwan	110V
中国 China	220V	メキシコ Mexico	125V	タイ Thailand	220V
グアム Guam	120V	フィリピン Philippines	220V	アメリカ U.S.A	120V
日本 Japan	100V	サイパン Saipan	110V	ベネズエラ Venezuela	120V



### 2. プラグアダプターを使用する国(地域)と電圧

Use the adaptor in the following countries.

オーストリア Austria	220V	ドイツ Germany	220V	ニューカドニア New Caledonia	220V
アルゼンチン Argentina	220V	ギリシャ Greece	220V	ノルウェー Norway	230V
ベルギー Belgium	220V	ハンガリー Hungary	220V	ポーランド Poland	220V
ブラジル Brazil	220V	インド India	230V	南アフリカ South Africa	220V
チリ Chile	220V	インドネシア Indonesia	120V	スペイン Spain	220V
(旧ソ連) C.I.S	127/220V	イラン Iran	220V	スウェーデン Sweden	220V
デンマーク Denmark	220V	イスラエル Israel	230/127V	スイス Switzerland	230V
エチオピア Ethiopia	220V	イタリア Italy	220V	チュニジア Tunisia	220V
フィンランド Finland	220V	レバノン Lebanon	110V	オーストラリア Australia	240V
フランス France	220V	オランダ Netherlands	220V		

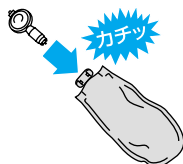


注意：プラグアダプターは別途ご購入ください。

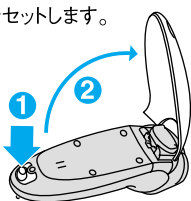
# 使い方

フィリシェーブクールスキンには肌を守りながらシェービングをなめらかにする「ニベアシェービングジェル」がついています。

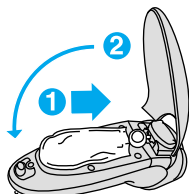
## 1 ジェルカートリッジをセットします。



ジェルカートリッジにポンプをセットします。

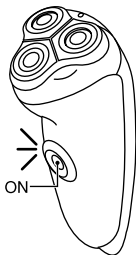


本体の背部を開きます。



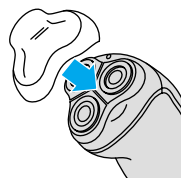
ポンプ付きのジェルカートリッジを本体にセットします。必ずポンプの白い方を上にセットしてください。

## 2 スイッチを押して電源をONにします。



背部の黄色のポンプボタンを押して、ジェルを好みの量出してシェービングしてください。使い始めは2、3回押してください。

## 4 スイッチをOFFにします。



保護キャップを必ずつけて保管してください。

### シェービングジェルについて

- ・1カートリッジで約2週間使用できます。
- ・ジェルカートリッジは常温(0~40℃)で保管してください。
- ・ジェルがなくなったときはそのままでもシェービングできます。



注意

電気かみそりのご使用が初めての方や、フィリップス以外の電気かみそりをお使いになっていた方は、剃り方に慣れるまで2~3週間かかることがあります。



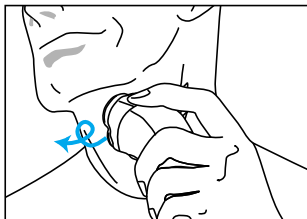
上手には  
剃るには

刃を肌に密着させ、  
クルクル回転させ  
ながら軽く動かす  
のがコツです。



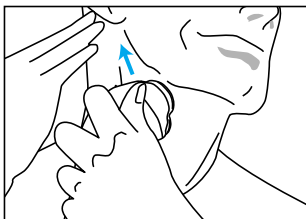
### ほお

肌を伸ばしながらヒゲを立たせる  
ように剃ります。



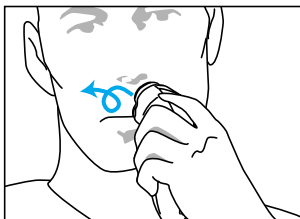
### あごの裏側

刃を密着させて回転させながら  
剃ります。



### ほおの奥から首筋

片方の手で肌を後ろに引っ張り  
ながら剃ります。



### 鼻の下

鼻の下を伸ばし、小さく回しながら  
剃ります。

※シェービングしながらときどきジェルを出してください。  
スムーズでより上手にシェービングできます。

## シェーバー部 お手入れ方法

毎回のお手入れと水洗いの仕方

※洗剤は使用しないでください。

※できれば熱めのお湯をお使いください。



**注意**

お手入れの際は、電源コンセントから充電アダプターを抜き、スイッチをOFFにしてから水洗いしてください。



**注意**

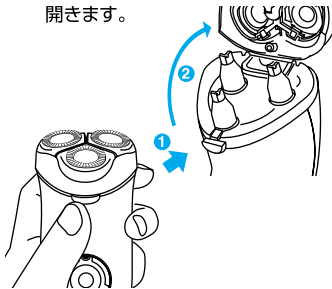
本体は水洗いできますが、水中に浸けないでください。



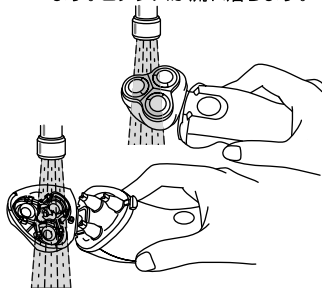
**注意**

ユニットを乾燥させる時に、タオルやティッシュペーパーを使用しないでください。シェービングヘッドを傷める場合があります。

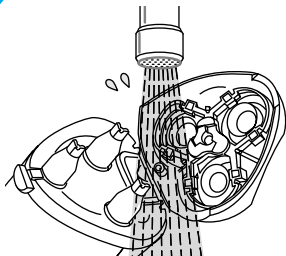
- 1** シェービングユニットリリースボタンを押し、シェービングユニットを開きます。



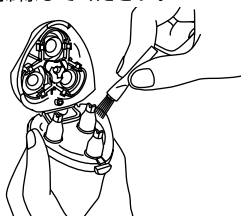
- 2** シェービングユニット表面を洗います。ヒゲクズが流れ落ちます。



- 3** シェービングユニット内部を洗います。



- 4** 細かい部分は、シェービングユニットが乾いてからブラシで掃除してください。

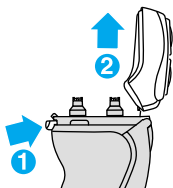


水洗いの後は充分乾燥してからシェービングユニットを閉めて下さい。乾燥が不十分な場合、臭いが出る原因となります。

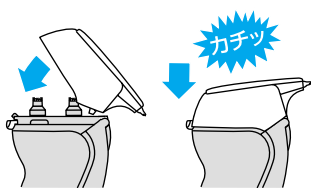
# トリマーの 使い方

トリマーはヘアライン、もみあげ、ひげなどを整えるのに便利です。

## 1 トリマーをセットします



スイッチをOFFにしてシェービングユニット  
リリースボタンを押し、シェービングユニットを  
はずしてください。(13ページをご参照下さい。)



トリマーをセットしてください。

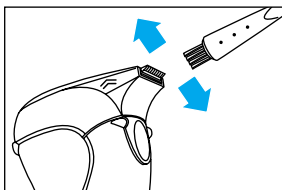
## 2



鏡を見ながら刃がカットしたい髪の毛と  
直角に押しあたるようにしてください。  
一度に切らずに、少しずつ調髪してくだ  
さい。あまり押しあて過ぎると肌を傷め  
ますのでご注意ください。

※トリマー使用中はポンプボタンを押さないでください。  
ジェルは使用できません。

## トリマーのお手入れ方法

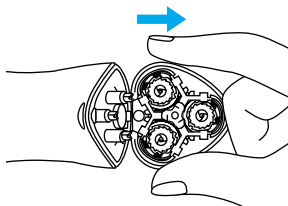
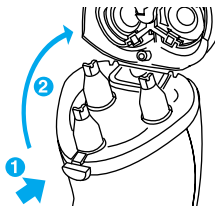


ご使用ごとに、専用ブラシで  
刃の部分を軽く掃除してください。

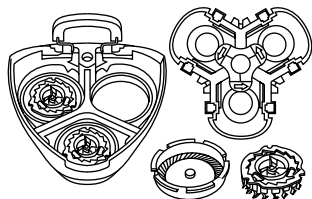
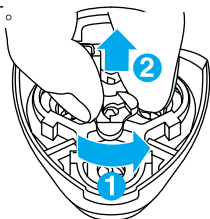
## 分解掃除の 仕方

刃の位置は、あらかじめ決まっていますので分解掃除される場合は、ご注意ください。

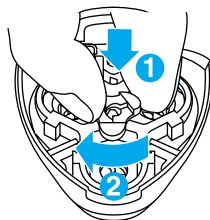
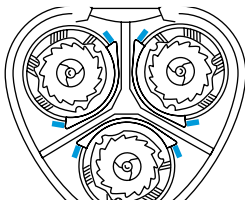
- 1 シェービングユニットリリースボタンを押し、シェービングユニットを開けます。
- 2 シェービングユニットの脇を持って引っ張ると本体からはずすことができます。



- 3 シェービングユニットの中央のビスを矢印の方向に回すと保持板がはずれます。
- 4 保持板をはずして回転刃のそれぞれを分解し、掃除をします。刃の位置と、内刃・外刃の組み合わせは変えないでください。



- 5 内と外の組み合わせが変わらないように、ばらばらにしないでください。外刃の突き出た部分をユニット部に合わせてセットしてください。
- 6 保持板の中央のビスを反対方向に回してしっかりセットしてください。



# ニッケル水素電池 について

## ニッケル水素電池のリサイクルについて

この製品はニッケル水素電池を使用しています。  
ニッケル水素電池はリサイクル可能な貴重な  
資源です。ご使用済みの製品の廃棄に際しては、  
ニッケル水素電池を取り出し、リサイクルにご協力ください。  
※ご不明な場合は、お客様情報センターまでお問い合わせください。

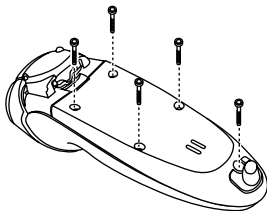


**注意** 製品を廃棄するとき以外は、絶対に本体を分解しないでください。

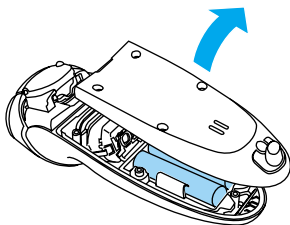
## 電池の取り外し方

スイッチを“ON”にして、完全に動作  
しなくなるまで電池を放電させてから、  
行ってください。

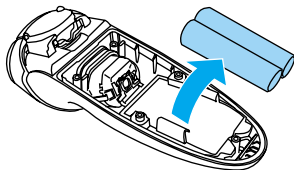
- 1** 本体背面のネジを⊖ドライバーで  
はずします。(ネジは5カ所)



- 2** シェービングユニットをはずします。  
電源コネクター部を上を持ち上げて  
本体ケースをはずします。



- 3** 電池をはずします。  
●電池をペンチで左右にゆすりながら  
取り外します。  
●取り外した後は、⊕⊖端子がショート  
しないように注意してください。



## 故障かな？ と思ったら

故障かな？と思ったら、  
お調べください。

こんなときは…

お調べください

だんだん切れ味が  
悪くなった

●シェービング・ヘッドが汚れていませんか？  
お手入れ時のお湯の温度や洗う時間が不十分だったのかもしれません。まず、シェーバーをよく洗ってみてください。P11「お手入れの方法」の項をご覧ください。

●シェービング・ヘッドに長い毛が入り込んでいませんか？  
シェーバーの分解掃除をしてみてください。P13「分解掃除の仕方」の項をご覧ください。

●シェービング・ヘッドが損傷または摩耗していませんか？  
損傷または摩耗しているときは、ヘッドを交換してください。交換する刃は必ずフィリシェーブ専用替刃HQ167をご購入してください。

充電アダプターの電源  
コード部が断線している

●充電アダプターは修理、交換できません。  
新しいものをご購入ください。

ON/OFFボタンを  
押しても作動しない

●充電はしましたか？  
1時間以上の充電をしてください。

4時間充電しても充電  
完了表示にならない

●充電アダプターの電源プラグ部はコンセントにきちんと差し込まれていますか？  
本体の電源コネクタ部に充電アダプターのコードがきちんと差し込まれていますか？確認してください。

以上の処置により、正常な状態に戻らない場合はお買い求めの販売店か「お客様情報センター」にお問い合わせ願います。

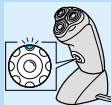


## Important



- ▶ Only use the powerplug and the charging stand supplied to charge the shaver.
- ▶ The powerplug transforms 100-240 volts to 12 volts.
- ▶ The powerplug contains a transformer. Do not cut off the powerplug to replace it with another plug as this will cause a hazardous situation.
- ▶ Make sure the powerplug and the charging stand do not get wet.
- ▶ The shaver runs at a safe low voltage of 12 volts. It is watertight and can be cleaned under the tap. Do not rinse with water hotter than 80°C.
- ▶ For the best shaving results, shaving emulsion should be pumped up frequently.
- ▶ If the mains cord of this appliance is damaged, it must always be replaced by Philips or a Service Center authorized by Philips in order to avoid hazardous situations.

## Charge indications



- ▶ As soon as you start charging the empty shaver, the green pilot light will go on.
- ▶ When the batteries have been fully charged, the green pilot light will start blinking.
- ▶ The red pilot light will blink when the batteries are almost empty.
- ▶ The red pilot light will blink a few times after the shaver has been switched off.

## Charging



2



3

Recharge, store and use the appliance at a temperature between 5°C and 35°C.

The powerplug is suitable for mains voltages ranging from 100 to 240V.

- 1 Insert the small plug into the charging stand and put the powerplug in the wall socket.
- 2 Place the shaver in the charging stand.
- 3 Press until you hear a 'click'.  
The shaver automatically switches off while charging.

- 4** When charging for the first time or after a long period of disuse: leave the shaver to charge continuously for 4 hours. Charging normally takes approx. 1 hour.

A fully charged shaver has a cordless shaving time of up to approx. 55 minutes.

## Inserting cartridges

The cartridges with moisturising NIVEA FOR MEN shaving emulsion are available in boxes containing five cartridges and one small plastic pump. Do not throw the pump away: you will need it for all five cartridges!

Use only Philishave NIVEA FOR MEN Cool Skin (HQ160 or HQ161) cartridges.

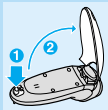
For hygienic reasons, we advise you to insert a new pump when you start using a new set of five cartridges.

## Inserting the cartridges



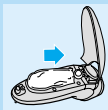
**1**

- 1** Take one cartridge from the box. Take the pump (supplied in the same box) out of its bag and push it into the cartridge until it locks into position with a click.



**2**

- 2** Move the release slide downwards and open the cover of the cartridge compartment.



**3**

- 3** Slide the cartridge with the pump into the shaver. It only fits properly if the white side of the pump is pointing upwards. Close the cover.

- 4** Press the yellow pump button a few times until the NIVEA FOR MEN shaving emulsion appears. The shaver is now ready for use.

Do not throw the pump away when you replace an empty cartridge. You will need it for the other cartridges.

The NIVEA FOR MEN shaving emulsion in this cartridge will keep when stored at temperatures between 0°C and +40°C.

## Shaving



2



5

- 1 Switch the shaver on by pressing the on/off button once.
- 2 Press the yellow pump button to apply NIVEA FOR MEN shaving emulsion to your skin. Move the shaver over your skin, making both straight and circular movements.
- 3 While shaving, press the pump button frequently to apply more NIVEA FOR MEN shaving emulsion so that the shaver keeps gliding smoothly over your face.

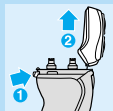
Do not press the shaver too hard against your skin while shaving.

If you prefer, you can wet your face first.

- ▶ When you have run out of shaving emulsion, you can also use the shaver without it on a dry face.
  - ▶ Your skin may need 2-3 weeks to get accustomed to the Philishave system.
- 4 Switch the shaver off.
  - 5 Put the protection cap on the shaver every time you have used it, to prevent damage.

Remove the cartridge and clean the shaver if you are not going to use the appliance for more than one week.  
Rinse the shaver after each shave.

## Trimming



2



3

The shaver has a separate trimmer for grooming sideburns and moustache.

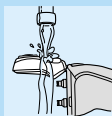
- 1 Switch the shaver off.  
Clean the shaver before you attach the trimmer.
- 2 Press the release button and pull the shaving unit off the shaver.
- 3 Tilt the trimmer slightly backwards and fit it onto the shaver.
- 4 Remove the trimmer by pressing the release button again.

## Cleaning

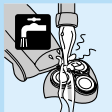
### Shaving unit



2



3



4

Rinse the shaving unit and the hair chamber with hot water (60°C - 80°C) after every use.

- 1 Switch the shaver off.
- 2 Press the release button and flip the shaving unit open.
- 3 Clean the shaving unit and the hair chamber by rinsing them under a hot tap for some time.

Never dry the shaving unit with a towel or tissue as this may damage the shaving heads

- 4 Rinse the outside of the shaver.

Make sure the inside of the shaving unit and the hair chamber have been cleaned properly. Close the unit and shake off excess water.

### Charging stand

- 1 Unplug the charging stand.
- 2 Clean the charging stand with a moist cloth.

### Trimmer



2



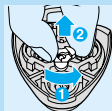
3

- 1 Clean the outside of the trimmer with the brush supplied after every use.
- 2 Flip the trimmer open to clean it on the inside.
- 3 Lubricate the trimmer teeth with a drop of sewing machine oil every six months.

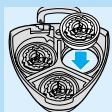
## Replacing the shaving heads



2



3



4



5

Replace the shaving heads every two years for optimal shaving results.

- 1 Switch the shaver off.
- 2 Press the release button to open the shaving unit.
- 3 Turn the wheel anti-clockwise and remove the retaining frame.
- 4 Remove the shaving heads and place the new ones in the shaving unit.
- 5 Reassemble the shaving unit by replacing the retaining frame. Press the wheel and turn it clockwise.

Replace damaged or worn shaving heads with Philishave HQ167 Cool Skin shaving heads only.

## Storing



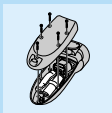
- ▶ After cleaning, the wet shaver can be placed in the charging stand.
- ▶ The appliance and the trimmer can be stored in the pouch or cassette supplied. Whether you have a pouch or a cassette depends on your shaver version.

## Disposal of batteries

The built-in rechargeable batteries contain substances that may pollute the environment.

Remove the batteries when you discard the shaver. Do not throw the batteries away with the normal household waste, but hand them in at an official collection point.

Only remove the batteries if they are completely empty.



**1** Let the shaver run until it stops, undo the screws and open the shaver.

**2** Remove the batteries.

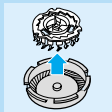
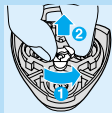
Do not put the shaver back into the charging stand after the batteries have been removed.

## Tip

- ▶ The shaver comes with cartridges containing two different kinds of shaving emulsion: an emulsion for a sensitive skin and a fresh gel. This gives you the opportunity to try them out and discover which one suits your skin type best.

## Troubleshooting

- 1** Shaving heads do not move smoothly over the skin.
  - ▶ Cause: not enough shaving emulsion has been applied.
  - ▶ Press the pump button a few times until a sufficient amount of NIVEA FOR MEN shaving emulsion has been released to allow the shaving heads to move smoothly over your face again.
- 2** Reduced shaving performance:
  - ▶ Cause 1: the shaving heads are dirty. The shaver has not been cleaned immediately after use and/or has not been rinsed long enough and/or the water used to rinse the shaver was not hot enough.
  - ▶ Clean the shaver thoroughly before you continue shaving (see 'Cleaning').



- ▶ Cause 2: long hairs are obstructing the shaving heads.

- ▶ **Remove the retaining plate.**
- ▶ **Clean the cutters and guards.**

Do not clean more than one cutter and guard at a time, since they are all matching sets. If you accidentally mix up the cutters and guards, it could take several weeks before optimal shaving performance is restored.

- ▶ **Remove the hairs.**
- ▶ **Put the retaining plate back onto the shaving unit.**

- ▶ Cause 3: shaving heads are damaged or worn.

- ▶ **Remove the retaining plate.**
- ▶ **Remove the old shaving heads from the shaving unit and replace them with new ones.**

Damaged or worn shaving heads (cutters and guards) must only be replaced with the original Philishave HQ167 Cool Skin shaving heads.

- ▶ **Put the retaining plate back onto the shaving unit.**

### **3** Shaver does not work when the on/off button is pressed:

- ▶ Cause: the batteries are empty

- ▶ **Recharge the batteries.**

### **4** Cover of the cartridge compartment cannot be closed.

- ▶ Cause 1: the cartridge has not been inserted correctly.

- ▶ **Insert the cartridge correctly. It only fits properly into the shaver if the white side of the pump is pointing upwards.**

- ▶ Cause 2: the cartridge has not been pushed far enough into the shaver.

- ▶ **Press the cartridge until it is properly seated.**

### **5** The NIVEA FOR MEN shaving emulsion has changed colour or has turned watery.

- ▶ Cause: the NIVEA FOR MEN shaving emulsion has not been stored at the right temperature.

- ▶ **Insert a new cartridge.**

## **6** Skin irritation occurs.

- ▶ Cause 1: your skin has not yet become accustomed to this shaving system.
- ▶ **Allow 2-3 weeks for you skin to get accustomed to this shaving system.**
- ▶ Cause 2: the shaving emulsion irritates your skin.
- ▶ **Try the other type of shaving emulsion.**
- ▶ **Wet your face before shaving with the shaving emulsion.**

If the irritation does not disappear after 24 hours, we advise you to stop using the shaving emulsion and to contact your doctor.

## **7** In case of other problems:

- ▶ See 'Information & service'

## **Accessories**

The following accessories are available:

- HQ167 Philishave Cool Skin shaving heads.
- HQ160 NIVEA FOR MEN Cool Skin (moisturizing shaving emulsion).
- HQ161 NIVEA FOR MEN Cool Skin (moisturizing fresh shaving gel).
- HQ100 Philishave Action Clean (shaving head cleaner).
- HQ101 Philishave Action Clean refill (shaving head cleaning liquid).

## **Information & service**

If you need information or if you have a problem, please visit the Philips Web site at [www.philips.com](http://www.philips.com) or contact the Philips Customer Care Centre in your country (you will find its phone number in the worldwide guarantee leaflet). If there is no Customer Care Centre in your country, turn to your local Philips dealer or contact the Service Department of Philips Domestic Appliances and Personal Care BV.

- ▶ **Keep these instructions for use for future reference.**



## 保証書と修理サービスについて (必ずお読みください)

## 保証と アフターサービス

### 〈保証書・最終ページに付属〉

- 保証書は、必ず「お買い上げ日・販売店名」等の記入をお確かめのうえ、販売店から受け取っていただき内容をよくお読みのあと大切に保管してください。

保証期間……お買い上げ日から2年間

### 【補修用性能部品の最低保有期間】

- 補修用性能部品の最低保有期間は製造打ち切り後6年です。
- 性能部品とは、その製品の機能を維持するために必要な部品です。

### 【ご不明な点や修理に関するご相談は】

- 修理に関するご相談ならびにご不明な点は、お買い上げの販売店または、「お客様情報センター」にお問い合わせください。

### 【修理を依頼されるときは】

- 修理をご依頼されるまえに、この取扱説明書をよくお読みいただき、再度点検のうえ、尚、異常のあるときはご使用を中止し、お買い上げの販売店へご依頼ください。

### 【保証期間中は】

- 修理に際しましては保証書をご提示ください。
- 保証書の規定に従って販売店が修理させていただきます。

### 【保証期間が過ぎているときは】

- 修理によって商品の機能が維持できる場合は、ご希望により有料で修理させていただきます。

### 【海外での本製品の保証及びアフターサービスについて】

- 本製品の保証は海外においても有効です。
- 日本国以外のフィリップスサービス部門においても保証期間内及び保証期間の経過後のアフターサービスを受けることができますが、この場合多少日数を要することもあります。
- 海外にてアフターサービスを受けられる場合は、現地の弊社サービス部門にお問い合わせください。尚、お困りの点がございましたら下記までご連絡ください。

DAP Service  
Europaweg 8  
P.O.Box 225  
9700 AE GRONINGEN, The Netherlands  
Fax:+31 50 319 2553

便 利 メ モ

お買い  
上げ日

年 月 日

お買い上げ  
店 名

TEL. (      )

ご使用の時このような症状はありませんか？

- 本体にさわると時々電気を感じる。
- こげくさい臭いがする。
- 電源コード部を動かすと通電したり、しなかったりする。
- その他の異常、故障がある。

このような症状の時は、故障や事故防止のため、スイッチを切り、充電アダプターをコンセントからはずして、必ず販売店にご相談ください。



仕 様

形 名	HQ 6760
電 源 方 式	充電式（専用充電アダプター使用）
消 費 電 力	6W
定 格 電 圧	AC100-240V
充電アダプターの電源コードの長さ	1.75m
本 体 質 量	220g
充 電 時 間	60分

- フィリップス製品の修理受付はお買い上げの販売店がいたします。
- 修理サービス等についておわかりにならないことは、下記にお問い合わせください。

フィリップス家電事業部

日本販売総代理店  
小泉成器株式会社  
〒541-0051 大阪市中央区備後町3-3-7

お客様情報センター ナビダイヤル.0570(07)6666  
(全国共通)

ホームページアドレス <http://www.philips.co.jp/>

### <無料修理規定>

- 1.取扱説明書、本体貼付ラベル等の注意書に従った正常な使用状態で故障した場合には、無料修理します。
- 2.保証期間内に故障して無料修理をお受けになる場合には、商品と本書をご持参、ご提示のうえ、お買い上げの販売店にご依頼ください。
- 3.ご転居の場合は事前にお買い上げの販売店にご相談ください。
- 4.ご贈答、ご転居でお買い上げの販売店に修理を依頼できない場合は、フィリップスお客様情報センターにご相談ください。
- 5.保証期間内でも次の場合には有料修理になります。
  - ①使用上の誤り及び不当な修理や改造による故障及び損傷。
  - ②お買い上げ後の輸送、移動、落下等による故障及び損傷。
  - ③火災、地震、水害、落雷、その他の天災地変、公害や異常電圧による故障及び損傷。
  - ④一般家庭以外（例えば、業務用の長時間使用）に使用された場合の故障及び損傷。
  - ⑤本書の提示がない場合。
  - ⑥本書にお買い上げ年月日、お客様名、販売店名の記入のない場合、或は字句を書き換えられた場合。
- 6.本保証書は再発行いたしませんので大切に保管してください。

修理メモ

- \*この保証書は、本書に明示した期間、条件のもとにおいて無料修理をお約束するものです。従ってこの保証書によってお客様の法律上の権利を制限するものではありません。保証期間経過後の修理についてご不明の場合は、お買い上げの販売店またはフィリップスお客様情報センターにお問い合わせください。
- \*保証期間経過後の修理・補修用性能部品の保有期間について詳しくは取扱説明書をご覧ください。

# フィリップス シェーバー保証書 持込修理

## CERTIFICATE OF PURCHASE

この保証書は、本書記載内容で無料修理を行うことをお約束するものです。  
お買い上げの日から下記期間中に故障が発生した場合は、本書をご提示のうえ、  
お買い上げの販売店に修理をご依頼ください。

品名	電動シェーバー
形名	HQ6760
保証期間	お買い上げ日より2年
対象部分	本体（刃を含む）
お買い上げ日	年 月 日
お客様	ご住所 〒
	ご芳名
	電話番号
★販売店	販売店・住所・電話番号

### ★ご販売店様へ

この保証書はお客様へのアフターサービスの実施と責任を明確にするものです。  
贈答品、記念品の場合も含めて必ず記入捺印してお客様にお渡しください。

### フィリップス家電事業部

日本販売総代理店  
小泉成器株式会社  
〒541-0051 大阪市中央区備後町3-3-7

お客様情報センター  
ナビダイヤル 0570-07-6666（全国共通）