

## 必ずお守りください

### 安全上のご注意

- ご使用前に、この「安全上のご注意」を必ずお読みください。
- ここに示した注意事項は、安全に関する重要な内容です必ず守ってください。
  - 誤った取扱をしたときに起こりうることを「警告」と「注意」とに区別しています。

#### ■絵表示について

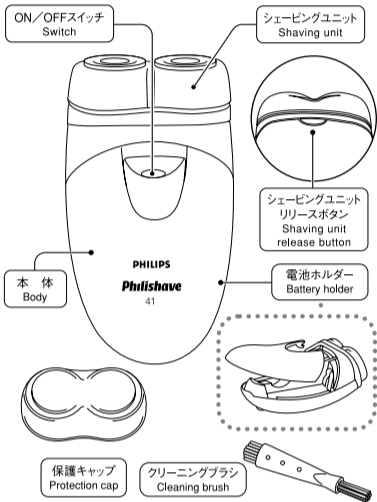
- 警告** 人が死亡または重傷を負う可能性が想定される内容。
- 注意** 人が傷害を負う可能性及び物的損害のみの発生が想定される内容。

#### ■絵表示の例

- 記号は、「危険、警告、注意」を示します。図中や近くに具体的な注意内容を示します。(左図の場合高温注意)
- 記号は、してはいけない「禁止」を示します。図中や近くに具体的な禁止内容を示します。(左図の場合は分解禁止)
- 記号は、必ずしていただく「強制」を示します。図中や近くに具体的な強制内容を示します。(左図の場合は電源プラグをコンセントから抜くこと)

- 警告**
- シェーバー本体は改造しないでください。また、修理技術者以外の人は、分解したり修理しないでください。故障・けがの原因となります。修理は、お買い上げの販売店またはフィリップスお客様情報センターにご相談ください。
  - 水洗いや浴室での使用は絶対にしないでください。故障の原因となります。
  - 水につけたり、水をかけたりしないでください。故障の原因となります。

## 各部の名称



## 電池の入れ方

- 必ず、スイッチをOFFにしてください。
- 電池ホルダーカバーを矢印の方向に開けてください。
- 電池ホルダーに、(+) (-) 印に注意して、単3電池 (UM-3) を2本このときカチッと音がするまでしっかり挿入してください。
- 電池ホルダーを元に戻してください。

### 電池についての注意

- 新しいアルカリ電池をセットすると、約1時間使用できます。1日約3分お使いになるとして、約3週間使用できます。
- 新しい電池と古い電池を混ぜて使わないでください。また、充電式の電池は使わないでください。
- アルカリ電池 (単3形) 以外は使わないでください。マンガン電池では、極端に使用時間が少なくなります。
- 長時間使用されない場合は、電池をはずしておいてください。(そのまま放置すると、液モレの原因になります。)

## 使い方

- 警告** 浴室では使用しないでください。(故障の原因になります。)

- 電池ホルダーカバーがしっかり閉まっているか確認してください。
- ロックノブを押しながらスイッチを上へ動かし、スイッチONにします。
- 刃を肌に密着させて、小さな円を描くように動かしながら剃ります。

**上手に剃るには** 刃を肌に密着させ、クルクル回転させながら軽く動かすのがコツです。



## お手入れの仕方

切れ味を保つために、なるべくご使用毎にお手入れをしてください。

- 警告** 水洗いは絶対にしないでください。
- 注意** お手入れは、必ずスイッチをOFFにして行ってください。
- シェービングユニットを本体から取り外し、内側の保持板を「→」のようにつまんで取り出します。
  - シェービングユニットリリースボタンを押して、本体からシェービングユニットを取り外します。
  - シェービングユニットと本体の内側付属ブラシの毛の長い方で掃除します。
  - シェービングユニットを本体に取り付け、保護キャップをかかせて保管します。

## 刃の交換と分解掃除の仕方

ときどき、分解掃除をしてください。

- 本体からシェービングユニットを取り外し、内側の保持板を「→」のようにつまんで取り出します。
- 保持板から外刃と内刃を取り出します。
- 付属ブラシで掃除します。このとき、外刃と内刃は一對で研磨されていますので、組み合わせは変えないでください。
- 刃を元通りに保持板に戻し、ユニットフレームにセットします。「カチッ」と音がするのを確認してください。

# PHILIPS

## フィリップス 電動シェーバー

フィリシェーブ  
型番 **HQ 41**



### 取扱説明書

保証書付 保証書は、この取扱説明書の裏面についておりますので記入を受けてください。

## PHILIPS

フィリップス・フィリシェーブをお買いあげいただき、まことにありがとうございます。長い間ご使用いただくために、ご使用前にこの取扱説明書をよくお読みの上、正しくお使いください。お読みになった後は、お使いになる方がいつでも見られるところに必ず保管してください。

＜フィリップスシェーバー保証書 [持込修理]＞  
CERTIFICATE OF PURCHASE

この保証書は、本書記載内容で無料修理を行うことをお約束するものです。お買い上げの日から下記期間中に故障が発生した場合は、本書をご提示のうえ、お買い上げの販売店に修理をご依頼ください。

品名	電動シェーバー
品番	HQ 41
保証期間	お買い上げ日より2年
対象部分	本体 (刃を含む)
お買い上げ日	年 月 日
お客様	ご住所 〒
	ご芳名
	電話番号
★販売店	販売店・住所・電話番号

★ご販売店へ  
この保証書はお客様へのアフターサービスの実施と責任を明確にするものです。贈答品、記念品の場合も含めて必ず記入捺印してお客様にお渡しください。

### フィリップス家電事業部

日本販売総代理店  
小泉成器株式会社  
〒541-0051 大阪市中央区備後町3-3-7  
お客様情報センター (全国共通) ナビダイヤル 0570-07-6666

この印刷物は再生紙を使用しております。100% recycled paper 4222 002 4397.2

## 故障かな?と思ったら

故障かな?と思ったらお調べください

- 切れ味が悪くなった**
- シェービングユニット部が汚れていませんか?
  - 外刃と内刃の間に長い毛が入り込んでいませんか? シェービングユニットを掃除してください。「お手入れの仕方」「刃の交換と分解掃除の仕方」
  - 外刃と内刃が損傷または摩耗していませんか? 損傷または摩耗しているときは、刃を交換してください。交換刃は必ずフィリシェーブHQ41をお買い求めください。
- スイッチを押しても作動しない**
- 電池ホルダーカバーが開いていませんか? 電池ホルダーカバーは、カチッと音がするまでしっかり閉じてください。
  - 電池が逆方向に入っていますか? 電池の方向を確認してください。「電池の入れ方」
  - 電池が切れていませんか? 新しい電池に取り替えてください。「電池の入れ方」
- ※電池を取り替えても作動しない場合は、絶対にご自身で分解したり修理したりせずに、販売店にお持ちください。
- ※以上の処置により、正常な状態に戻らない場合は、お買い求めの販売店お客様情報センターにお問い合わせください。

便利メモ

お買い上げ日	年 月 日	お買い上げ店名	TEL. ( )
--------	-------	---------	----------

ご使用の時このような症状はありませんか?

- こげくさい臭いがする。
- その他の異常、故障がある。

このような症状の時は、故障や事故防止のため、スイッチを切り、必ず販売店にご相談ください。



仕様	
品番	HQ 41
電源方式	乾電池式 (単3形 2本)
定格電圧	DC3V
本体質量	98g
付属品	ブラシ、保護キャップ

- フィリップス製品の修理受付はお買い上げの販売店にお申し出ください。
- 修理サービス等についておわかりにならないことは、下記にお問い合わせください。

フィリップス家電事業部  
日本販売総代理店  
小泉成器株式会社  
〒541-0051 大阪市中央区備後町3-3-7  
お客様情報センター (全国共通)  
**ナビダイヤル.0570(07)6666**  
ホームページアドレス <http://www.philips.co.jp/>

保証書と修理サービスについて (必ずお読みください)

＜保証書付属＞

- 保証書は、必ず「お買い上げ日・販売店名」等の記入をお確かめのうえ、販売店から受け取っていただき内容をよくお読みのと大切に保管してください。

保証期間……お買い上げ日から2年間

【補修用性能部品の最低保有期間】

- 補修用性能部品の最低保有期間は製造打ち切り後6年です。
- 性能部品とは、その製品の機能を維持するために必要な部品です。

【ご不明な点や修理に関するご相談は】

- 修理に関するご相談ならびにご不明な点は、お買い上げの販売店または、お客様情報センターにお問い合わせください。

【修理を依頼されるときは】

- 修理をご依頼されるまえに、この取扱説明書をよくお読みいただき、再度点検のうえ、尚、異常のあるときはご使用を中止し、お買い上げの販売店へご相談ください。

【保証期間中は】

- 修理に際しましては保証書をご提示ください。
- 保証書の規定に従って販売店が修理させていただきます。

【保証期間が過ぎているときは】

- 修理によって商品の機能が維持できる場合は、ご希望により有料で修理させていただきます。

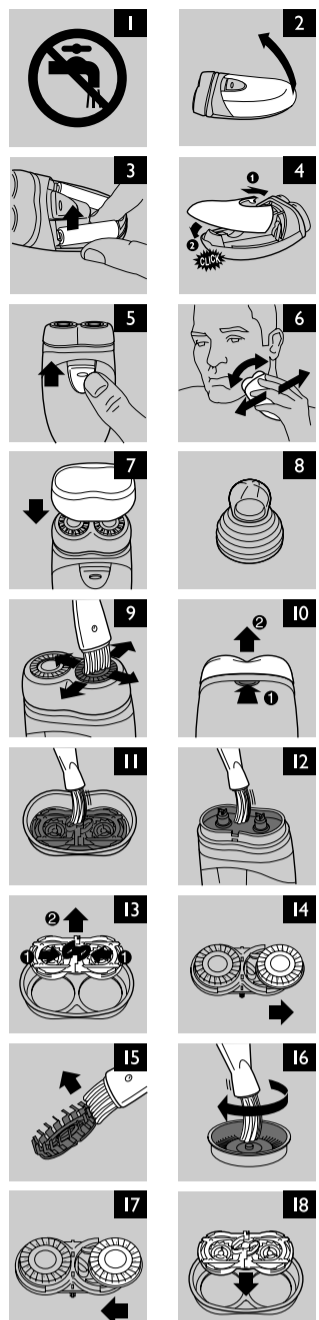
- 本製品の保証は海外においても有効です。
- 日本国以外のフィリップスサービス部門においても保証期間内及び保証期間の経過後のアフターサービスを受けることができますが、この場合多少日数を要することもあります。
- 海外にてアフターサービスを受けられる場合は、現地の弊社サービス部門にお問い合わせください。尚、お困りの点がございましたら下記までご連絡ください。

Philips Domestic Appliance and Personal Care B.V.  
Service Department P.O.Box 20100  
9200 CA DRACHTEN The Netherlands Fax:+31 512 594316

- 取扱説明書、本体貼付ラベル等の注意書に従った正常な使用状態で故障した場合には、無料修理します。
- 保証期間内に故障して無料修理をお受けになる場合には、商品と本書をご持参、ご提示のうえ、お買い上げの販売店にご依頼ください。  
なお、商品を直接メーカーへ送付した場合の送料等はお客様の負担となります。
- ご転居の場合は事前にお買い上げの販売店にご相談ください。
- ご贈答、ご転居でお買い上げの販売店に修理を依頼できない場合は、フィリップスお客様情報センターにご相談ください。
- 保証期間内でも次の場合には有料修理になります。
  - ① 使用上の誤り及び不当な修理や改造による故障及び損傷。
  - ② お買い上げ後の輸送、移動、落下等による故障及び損傷。
  - ③ 火災、地震、水害、落雷、その他の天災地変、公害や異常電圧による故障及び損傷。
  - ④ 一般家庭以外（例えば、業務用の長時間使用）に使用された場合の故障及び損傷。
  - ⑤ 本書の提示がない場合。
  - ⑥ 本書にお買い上げ年月日、お客様名、販売店名の記入のない場合、或は字句を書き換えられた場合。
- 本保証書は再発行いたしませんので大切に保管してください。

修理メモ

- \* この保証書は、本書に明示した期間、条件のもとにおいて無料修理をお約束するものです。従ってこの保証書によってお客様の法律上の権利を制限するものではありません。保証期間経過後の修理についてご不明の場合は、お買い上げの販売店またはフィリップスお客様情報センターにお問い合わせください。
- \* 保証期間経過後の修理・補修用性能部品の保有期間について詳しくは取扱説明書をご覧ください。



- Clean the cutter with the short-bristled side of the brush.(fig.15)
- Brush the guard.(fig.16)
- Slide the shaving heads back into the retaining frame and put the retaining frame back into the shaving unit.(fig.17)
- Put the shaving unit back onto the shaver.

Replacing the shaving heads

- Switch the shaver off.
- Press the release button and remove the shaving unit.(fig.10)
- Press the two sides of the S-shaped spring together and remove the retaining frame.(fig.13)
- Slide the shaving heads out of the retaining frame.(fig.14)
- Slide the new shaving heads into the retaining frame.(fig.17)
- Put the retaining frame back into the shaving unit.(fig.18)
- Put the shaving unit back onto the shaver.

Replace damaged or worn shaving heads with Philishave HQ4+ Micro Plus shaving heads only.

Storing

- ▶ Put the protection cap on the shaver to prevent damage.(fig.7)

Disposal of batteries

Only throw the batteries away if they are completely empty.Do not throw them away with the normal household waste but hand them in at an official collection point.

Troubleshooting

- Reduced shaving performance.
  - ▶ Cause 1:the shaving heads are dirty.
  - ▶ Clean the shaver thoroughly before you continue shaving.See 'Cleaning'.
  - ▶ Cause 2:long hairs are obstructing the shaving heads.
  - ▶ Clean the shaver thoroughly before you continue shaving (see 'Cleaning').
  - ▶ Cause 3:the shaving heads are damaged or worn and need to be replaced.
  - ▶ Replace the shaving heads.
- The shaver does not work when the on/off slide is pushed upwards.
  - ▶ Cause:the batteries are empty.
  - ▶ See 'Placing the batteries'.
- In case of other problems: See 'Information & service'.
  - ▶ Keep these instructions for use for future reference.

ENGLISH

Warning

Please read these instructions before using the appliance.

- ▶ Make sure the appliance does not get wet.(fig.1)
- ▶ Remove the batteries from the appliance if you are not going to use it for quite some time.

Placing the batteries

Store and use the appliance at a temperature between 0°C and 40°C.  
Use 1.5-volt AA (LR6) batteries,preferably Philips alkaline batteries.

- Open the lid of the battery compartment.(fig.2)
- Place the batteries.(fig.3)  
Make sure the + and - indications on the batteries match the indications in the battery holder.  
If the batteries have not been placed correctly, the shaver does not work.  
The shaving time provided by a new set of batteries is approx.60 minutes.
- Close the lid of the battery compartment.(fig.4)

Shaving

- Switch the appliance on by pressing the switch lock and pushing the on/off slide upwards.(fig.5)

The switch lock prevents accidental switching on of the appliance.

- Move the shaving heads quickly over the skin, making both straight and circular movements.(fig.6)

Shaving on a dry face gives the best results.Your skin may need 2 or 3 weeks to get accustomed to the Philishave system.

- Switch the shaver off.
- Put the protection cap on the shaver every time you have used it, to prevent damage.(fig.7)

Cleaning

Regular cleaning guarantees a better shaving performance.

- ▶ For easy and optimal cleaning, the Philishave Action Clean (shaving-head cleaner, type HQ100) is available. Ask your Philishave dealer for information.(fig.8)

- Switch the shaver off.

Shaving unit

Clean the shaving unit every week.

- Clean the top of the appliance first, using the brush supplied.(fig.9)
- Press the release button and remove the shaving unit.(fig.10)
- Brush the inside of the shaving unit clean carefully.(fig.11)
- Brush the hair chamber carefully clean.(fig.12)
- Put the shaving unit back onto the shaver.

Shaving heads

Clean the shaving heads every two months.

- Press the release button and remove the shaving unit.(fig.10)
- Press the two sides of the S-shaped spring together and remove the retaining frame.(fig.13)
- Slide the shaving heads (cutters and guards) out of the retaining frame one by one.(fig.14)

Do not mix up the cutters and the guards.

This is essential since each cutter has been ground with its corresponding guard for optimal performance. If you accidentally mix the sets up, it could take several weeks before optimal shaving performance is restored.