

## 必ずお守りください

### 安全上のご注意

ご使用前に、この「安全上のご注意」を必ずお読みください。

- ここに示した注意事項は、安全に関する重要な内容ですので、必ず守ってください。
- 誤った取扱をしたときに起こりうることを「警告」と「注意」とに区分けしています。

#### ■絵表示について

- 警告** 人が死亡または重傷を負う可能性が想定される内容。
- 注意** 人が傷害を負う可能性及び物的損害のみの発生が想定される内容。

#### ■絵表示の例

- 記号は、「危険、警告、注意」を示します。図中や近くに具体的な注意内容を示します。(左図の場合高温注意)
- 記号は、してはいけない「禁止」を示します。図中や近くに具体的な禁止内容を示します。(左図の場合分解禁止)

**警告**

- シェーバー本体は改造しないでください。また、修理技術者以外の人は、分解したり修理をしないでください。故障・けがの原因となります。修理は、お買い上げの販売店または小泉成器修理センターにご相談ください。
- 水洗いや浴室での使用は絶対しないでください。故障の原因となります。
- 水につけたり、水をかけたりしないでください。故障の原因となります。

**注意**

- 刃は強く押さないでください。破損して肌を傷つけることがあります。
- ご使用前に刃の破れや変形がないか確認してください。肌を傷つけることがあります。

### 使用上のご注意

- 電気かみそりのご使用が初めての方や、フィリップス以外の電気かみそりをお使いになっていた方は、剃り方に慣れるまで2〜3週間かかることがあります。
- 電池の性能を保つため周囲の温度は、0〜40℃以内で使用してください。
- 外刃は、薄く仕上げられていますので、刃部を強く押さえたり、硬いものに当たらないよう、ていねいに扱ってください。
- 刃の着脱、清掃は必ずスイッチを切ってから行ってください。
- 刃の寿命は使い方やヒゲの状態により異なりますので切れ味が衰えてきたり、刃が破損した場合は、必ず新しい刃と交換してください。
- 極端に高温または低温の場所、直射日光の当たる場所には保管しないでください。夏場、車の中に放置しないでください。
- 乳幼児の手の届かないところに保管してください。
- 刃部については、なるべく使用の都度、掃除をしてください。
- 使用済みの乾電池は、ゴミ箱に捨てずに自治体の指示に従って処理してください。

# PHILIPS

フィリップス 電動シェーバー

品番 HQ 130



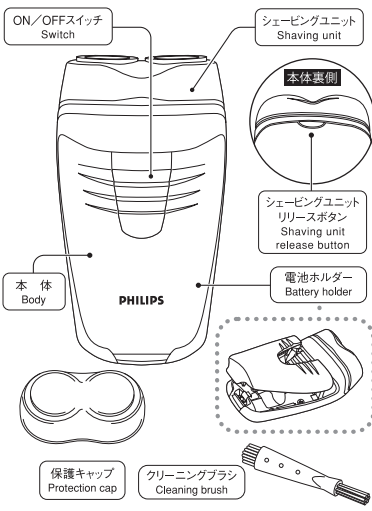
### 取扱説明書

保証書は、この取扱説明書の裏面についておりますので記入を受けてください。

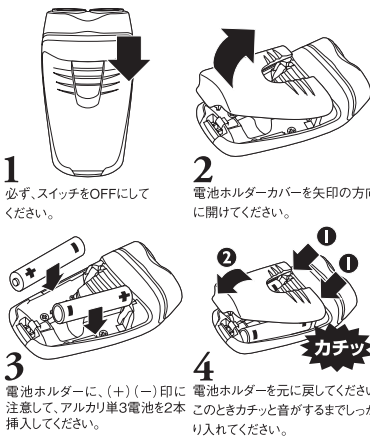
**PHILIPS**

フィリップスシェーバーをお買いあげいただき、まことにありがとうございます。長い間ご愛用いただくために、ご使用前にこの取扱説明書をよくお読みの上、正しくお使いください。  
お読みになった後は、お使いになる方がいつでも見られるところに必ず保管してください。

## 各部の名称



## 電池の入れ方



### ●電池についての注意

- 新しいアルカリ電池をセットすると、約1時間使用できます。1日約3分お使いになるとして、約3週間使用できます。
- 新しい電池と古い電池を混ぜて使わないでください。また、充電式の電池は使わないでください。
- アルカリ電池(単3形)以外は使わないでください。マンガン電池では、極端に使用時間が少なくなります。
- 長時間使用されない場合は、電池をはずしておいてください。(そのまま放置すると、電池の液モシの原因となります。)

## 使い方

**警告** 浴室では使用しないでください(故障の原因になります)。



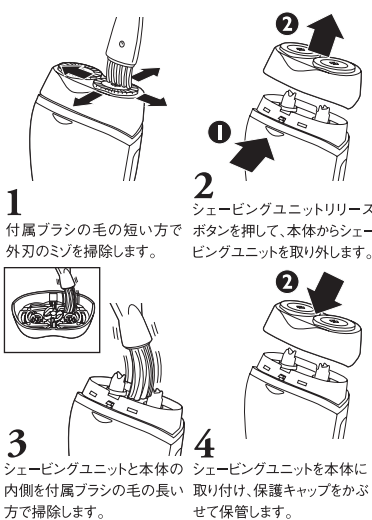
**上手に剃るには** 肌に強く押し付けるのではなく、軽く押しあてるのがコツです。



## お手入れの仕方

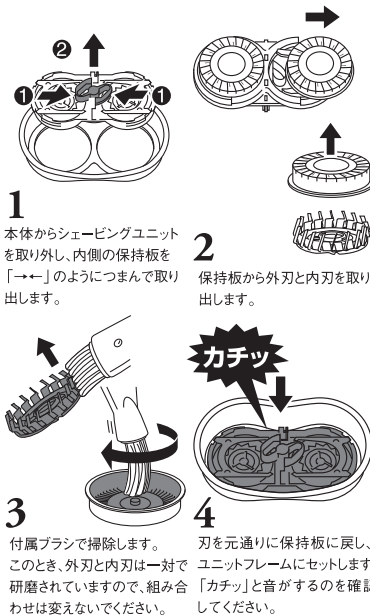
切れ味を保つために、なるべくご使用毎にお手入れをしてください。

**警告** 水洗いは絶対しないでください。  
**注意** お手入れは、必ずスイッチをOFFにして行ってください。



## 刃の交換と分解掃除の仕方

分解掃除は約1ヶ月に1回が目安です



## ＜フィリップス シェーバー保証書 [持込修理]＞

CERTIFICATE OF PURCHASE  
この保証書は、本書記載内容で無料修理を行うことをご約束するものです。お買い上げの日から下記期間中に故障が発生した場合は、本書をご提示のうえ、お買い上げの販売店に修理をご依頼ください。

品名	電動シェーバー
品番	HQ 130
保証期間	お買い上げ日より2年
対象部分	本体(刃、ユニットフレーム、保持板を除く)
お買い上げ日	年 月 日
お客様	ご住所 〒
	ご芳名
★販売店	電話番号
	販売店・住所・電話番号

★保証書は再発行しませんので大切に保管して下さい。  
★ご販売店様へ  
この保証書はお客様へのアフターサービスの実施と責任を明確にするものです。贈答品、記念品の場合も含めて必ず記入捺印してお客様にお渡しください。  
フィリップス  
コンシューマー ライフスタイル事業部  
日本販売総代理店  
小泉成器株式会社  
〒541-0051 大阪市中央区備後町3-3-7  
お客様情報センター(全国共通) ナビダイヤル 0570-07-6666

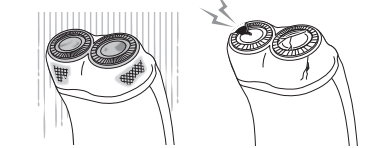
この印刷物は再生紙を使用しております。100% recycled paper 4222.002.5082.1

## 故障かな?と思ったら

故障かな?と思ったらお調べください

切れ味が悪くなった

- シェービングユニットが汚れていませんか? シェービングユニットを掃除してください。「お手入れの仕方」「刃の交換と分解掃除の仕方」を参照下さい。
- 外刃と内刃が損傷または摩耗していませんか? 描傷または摩耗しているときは、刃を交換してください。交換刃は必ずフィリップスHQ4+をお買い求めください。(有料になります)



スイッチを押しても作動しない

- 電池ホルダーカバーが開いていませんか? 電池ホルダーカバーは、カチッと音がするまでしっかり閉じてください。
- 電池が逆方向に入っていないませんか? 電池の方向を確認してください。「電池の入れ方」を参照下さい。
- 電池が切れていませんか? 新しい電池に取り替えてください。「電池の入れ方」を参照下さい。

※電池を取り替えても作動しない場合は、絶対にご自身で分解したり修理したりせず、販売店にお持ちください。

※以上の処置により、正常な状態に戻らない場合は、お買い求めの販売店か小泉成器修理センターへお問い合わせください。

お買い上げ日	年 月 日	お買い上げ店名	TEL. ( )
--------	-------	---------	----------

ご使用の時このような症状はありませんか?

- こげくさい臭いがする。
- その他の異常、故障がある。

このような症状の時は、故障や事故防止のため、スイッチを切り、必ず販売店にご相談ください。

## 仕様

品番	HQ 130
電源方式	乾電池式(単3形2本)
定格電圧	DC3V
本体質量	95g
替刃の品番	HQ4+
付属品	ブラシ、保護キャップ

- フィリップス製品の修理受付はお買い上げの販売店にお申し出ください。
- 修理サービス等についておわかりにならないことは、下記にお問い合わせください。

フィリップス  
コンシューマー ライフスタイル事業部  
日本販売総代理店  
小泉成器株式会社  
〒541-0051 大阪市中央区備後町3-3-7

製品に関するお問い合わせ:  
フィリップスお客様情報センター **0570(07)6666**  
06(6261)8230  
部品に関するお問い合わせ:  
小泉成器部品センター **0570(09)2222**  
修理に関するお問い合わせ:  
小泉成器修理センター **0570(09)8888**

受付時間: 平日9:00~17:30(土・日・祝日・夏期休暇・年末年始を除く)  
ホームページアドレス <http://www.philips.co.jp/>

## 保証とアフターサービス

### 保証書と修理サービスについて (必ずお読みください)

#### ＜保証書付属＞

- 保証書は、必ず「お買い上げ日・販売店名」等の記入をお確かめのうえ、販売店から受け取っていただく内容をよくお読みのと大切に保管してください。

保証期間	お買い上げ日より2年間
対象部分	本体(刃、ユニットフレーム、保持板を除く)

#### 【補修用性能部品の最低保有期間】

- 補修用性能部品の最低保有期間は製造打ち切り後6年です。
- 性能部品とは、その製品の機能を維持するために必要な部品です。

#### 【ご不明な点や修理に関するご相談は】

- 修理に関するご相談なびにご不明な点は、お買い上げの販売店または、小泉成器修理センターにお問い合わせください。

#### 【修理を依頼されるときは】

- 修理をご依頼されるまえに、この取扱説明書をよくお読みいただき、再度点検下さい。尚、異常のあるときはご使用を中止し、お買い上げの販売店または、小泉成器修理センターへご連絡ください。

#### 【保証期間中は】

- 製品に保証書を添えてお買い上げの販売店にご持参ください。保証書の記載内容により無料修理いたします。

#### 【保証期間が過ぎているときは】

- 修理によって商品の機能が維持できる場合は、ご希望により有料で修理させていただきます。

#### 【海外での本製品の保証及びアフターサービスについて】

- 本製品の保証は海外においても有効です。
- 日本国以外のフィリップスサービス部門においても保証期間内及び保証期間の経過後のアフターサービスを受けることができますが、この場合多少日数を要する場合があります。
- 海外にてアフターサービスを受けられる場合は、現地の弊社サービス部門にお問い合わせください。尚、お困りの点がございましたら下記までご連絡ください。

Philips Domestic Appliance and Personal Care B.V.  
Service Department P.O.Box 20100  
9200 CA DRAACHTEN The Netherlands Fax: +31 51 259 2785

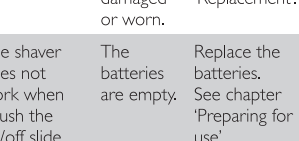
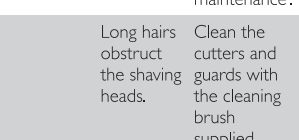
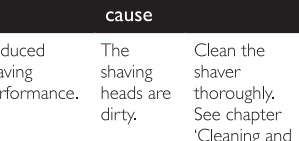
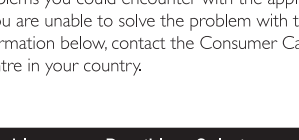
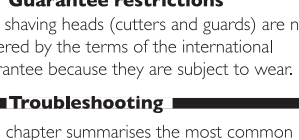
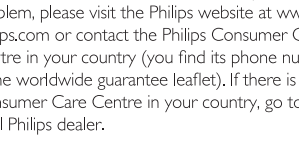
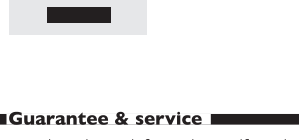
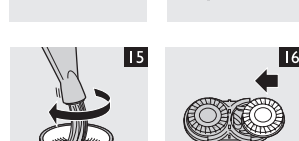
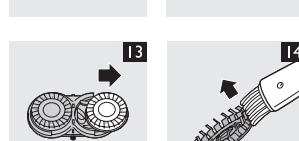
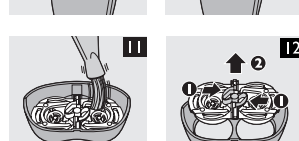
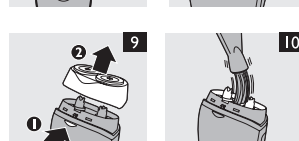
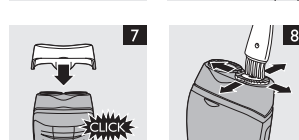
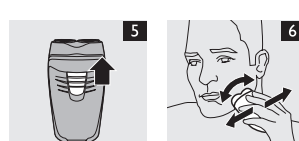
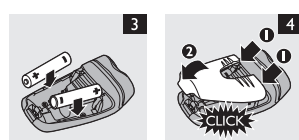
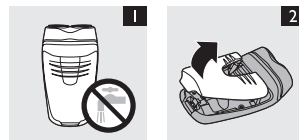
## 無料修理規定

- 取扱説明書、本体貼付ラベル等の注意書に従った正常な使用状態で保証期間内に故障した場合には、無料修理します。
- 保証期間内に故障して無料修理をお受けになる場合には、商品と本書をご持参、ご提示のうえ、お買い上げの販売店にご依頼ください。  
なお、商品を直接メーカーへ送付した場合の送料等はお客様の負担となります。
- ご贈答、ご転居でお買い上げの販売店に修理を依頼できない場合は、小泉成器修理センターにご相談ください。
- 保証期間内でも次の場合には有料修理になります。
  - ① 使用上の誤り及び不当な修理や改造による故障及び損傷。
  - ② お買い上げ後の輸送、移動、落下等による故障及び損傷。
  - ③ 火災、地震、水害、落雷、その他の天災地変、公害や異常電圧による故障及び損傷。
  - ④ 一般家庭以外 (例えば、業務用の長時間使用) に使用された場合の故障及び損傷。
  - ⑤ 保証書の提示がない場合。
  - ⑥ 保証書にお買い上げ年月日、お客様名、販売店名の記入のない場合、或は字句を書き換えられた場合。



\* この保証書は、本書に明示した期間、条件のもとにおいて無料修理をお約束するものです。従ってこの保証書によってお客様の法律上の権利を制限するものではありません。保証期間経過後の修理についてご不明の場合は、お買い上げの販売店または小泉成器修理センターにお問い合わせください。

\*保証期間経過後の修理・補修用性能部品の保有期間について詳しくは保証とアフターサービスの項目をご覧ください。



## ENGLISH

### Introduction

Congratulations on your purchase and welcome to Philips! To fully benefit from the support that Philips offers, register your product at [www.philips.com/welcome](http://www.philips.com/welcome).

### Important

Read this user manual carefully before you use the shaver for future reference.

#### Warning

- This appliance is not intended for use by persons (including children) with reduced physical, sensory or mental capabilities, or lack of experience and knowledge, unless they have been given supervision or instruction concerning use of the appliance by a person responsible for their safety.
- Children should be supervised to ensure that they do not play with the appliance.

#### Caution

- Keep the appliance dry (Fig. 1).
- Use and store the appliance at a temperature between 15°C and 35°C.
- Remove the batteries from the appliance if you are not going to use it for a month or more.

#### Compliance with standards

This Philips appliance complies with all standards regarding electromagnetic fields (EMF). If handled properly and according to the instructions in this user manual, the appliance is safe to use based on scientific evidence available today.

### Preparing for use

#### Inserting batteries

The appliance runs on two R6 AA 1.5-volt batteries. Preferably use Philips alkaline batteries.

**Make sure that your hands are dry when you insert the batteries.**

- 1 Remove the lid of the battery compartment (Fig. 2)
- 2 Place two batteries in the battery compartment (Fig. 3).

*Note: Make sure the + and - indications on the batteries match the indications in the battery compartment.*

*Note: The shaver does not work if the batteries have been placed incorrectly.*

- 3 Put the lid of the battery compartment back onto the appliance. First insert the top part of the lid (1) and then press down the bottom part (2) until you hear a click (Fig. 4).

#### How to avoid damage due to battery leakage

- Do not expose the appliance to temperatures higher than 35°C.
- Remove the batteries if you are not going to use the appliance for a month or more.
- Do not leave empty batteries in the appliance.

### Shaving time

Two new batteries offer a shaving time of 60 minutes.

### Using the appliance

#### Shaving

Your skin may need 2 or 3 weeks to get accustomed to the Philips shaving system. Shaving on a dry face gives the best results.

- 1 Push the on/off slide upwards to switch on the shaver (Fig. 5).
- 2 Move the shaving heads over your skin. Make both straight and circular movements (Fig. 6).
- 3 Push the on/off slide downwards to switch off the shaver.
- 4 Put the protection cap on the shaver after use to prevent damage to the shaving heads (Fig. 7).

### Cleaning and maintenance

**Never use scouring pads, abrasive cleaning agents or aggressive liquids such as petrol or acetone to clean the appliance.**

Regular cleaning guarantees better shaving performance. For easy and optimal cleaning, Philips Shaving Head Cleaning Spray (type no. HQ110) is available. Ask your Philips dealer for information.

*Note: Philips Shaving Head Cleaning Spray may not be available in all countries. Contact the Consumer Care Centre in your country about the availability in your country.*

You can also clean the shaver in the following way:

### Every week: shaving unit and hair chamber

- 1 Switch off the shaver.
- 2 Clean the top of the appliance with the cleaning brush (Fig. 8).
- 3 Press the release button (1) and remove the shaving unit (2) (Fig. 9).
- 4 Clean the inside of the hair chamber with the cleaning brush (Fig. 10).
- 5 Clean the inside of the shaving unit with the cleaning brush (Fig. 11).
- 6 Put the shaving unit back onto the shaver.

### Every two months: shaving heads

- 1 Switch off the shaver.
- 2 Press the release button (1) and remove the shaving unit (2) (Fig. 9).
- 3 To remove the retaining frame, push the sides of the central spring towards each other (1). Then lift the retaining frame out of the shaving unit (2) (Fig. 12).
- 4 Slide the shaving heads out of the retaining frame (Fig. 13).

**Do not mix up the cutters and the guards.**

This is essential since each cutter has been ground with its corresponding guard for optimal performance. If you accidentally mix up the sets, it could take several weeks before optimal shaving performance is restored.

- 5 Clean the cutter with the short-bristled side of the cleaning brush (Fig. 14).

Brush carefully in the direction of the arrow.

- 6 Clean the guard with the cleaning brush (Fig. 15).
- 7 Slide the shaving heads back into the retaining frame and put the retaining frame back into the shaving unit (Fig. 16).
- 8 Put the shaving unit back onto the shaver.

### Extra thorough cleaning

For extra thorough cleaning, put the shaving heads in a degreasing liquid (e.g. alcohol) every six months. To remove the shaving heads, follow steps 1 to 4 described above. After cleaning, lubricate the central point on the inside of the guards with a drop of sewing machine oil to prevent wear of the shaving heads.

### Replacement

Replace the shaving heads every 2 years or if they are damaged or worn. Replace them with HQ4+ Philips shaving heads only.

- 1 Switch off the shaver.
- 2 Press the release button (1) and remove the shaving unit (2) (Fig. 9).
- 3 To remove the retaining frame, push the sides of the central spring towards each other (1). Then lift the retaining frame out of the shaving unit (2) (Fig. 12).
- 4 Slide the shaving heads out of the retaining frame and replace them with new ones (Fig. 13).
- 5 Put the retaining frame back into the shaving unit.
- 6 Put the shaving unit back onto the shaver.

### Accessories

The following accessories are available:

- HQ4+ Philips shaving heads.
- HQ110 Philips Shaving Head Cleaning Spray (not available in China).

### Environment

- Batteries contain substances that may pollute the environment. Do not throw away empty batteries with the normal household waste, but dispose of them at an official collection point for batteries. Always remove the batteries before you discard and hand in the appliance at an official collection point.
- Do not throw away the appliance with the normal household waste at the end of its life, but hand it in at an official collection point for recycling. By doing this, you help to preserve the environment (Fig. 17).

### Guarantee & service

If you need service or information or if you have a problem, please visit the Philips website at [www.philips.com](http://www.philips.com) or contact the Philips Consumer Care Centre in your country (you find its phone number in the worldwide guarantee leaflet). If there is no Consumer Care Centre in your country, go to your local Philips dealer.

### Guarantee restrictions

The shaving heads (cutters and guards) are not covered by the terms of the international guarantee because they are subject to wear.

### Troubleshooting

This chapter summarises the most common problems you could encounter with the appliance. If you are unable to solve the problem with the information below, contact the Consumer Care Centre in your country.

Problem	Possible cause	Solution
Reduced shaving performance.	The shaving heads are dirty.	Clean the shaver thoroughly. See chapter 'Cleaning and maintenance'.
	Long hairs obstruct the shaving heads.	Clean the cutters and guards with the cleaning brush supplied. See chapter 'Cleaning and maintenance'.
	The shaving heads are damaged or worn.	Replace the shaving heads. See chapter 'Replacement'.
The shaver does not work when I push the on/off slide upwards.	The batteries are empty.	Replace the batteries. See chapter 'Preparing for use'.

Problem	Possible cause	Solution
Skin irritation.	Your skin needs time to get used to the Philips shaving system.	Skin irritation during the first 2-3 weeks of use is normal. After this period, the skin irritation usually disappears.